

Schema Modulo 7 – ECDL

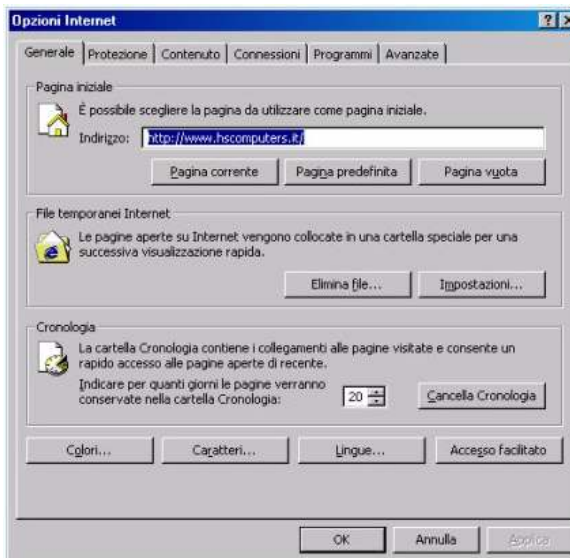
Reti informatiche – Internet explorer – Outlook express

Argomento	Riferimento Syllabus	Pagina
<p>Collegamento ad internet</p> <ul style="list-style-type: none"> ○ Presa telefonica e quindi un servizio telefonico ○ Modem <p>Sia la rete ISDN, acronimo di Integrated Services Digital Network, che quella ADSL, acronimo di Asymmetric Digital Subscriber Line, permettono la trasmissione di dati in forma digitale e garantiscono quindi una velocità maggiore di quella del modem analogico. Trasmissione in forma digitale significa che il segnale usato dal computer non viene modulato secondo una determinata onda sonora - come nel caso del modem - ma codificato e inviato lungo la linea come una lunga sequenza di zero e uno.</p> <p>✓ Collegamento al PROVIDER</p> <p>Un indice di qualità del servizio offerto dal provider è la sua diffusione sul territorio. Conoscere i punti di accesso POP (Point Of Presence) a disposizione, e verificare che questi siano sufficientemente potenti per gestire anche un traffico spesso sostenuto, risulta particolarmente importante per l'utente finale.</p> <ul style="list-style-type: none"> ✓ Browser (software che permette di visualizzare i siti WEB e consentire di "navigare" in internet clickando sui vari link <ul style="list-style-type: none"> ❖ Internet explorer ❖ Netscape ❖ Mozilla ❖ Opera ✓ Programma per gestione posta elettronica <ul style="list-style-type: none"> ❖ Out look express ❖ Eudora ○ Sito internet o sito web ✓ Pagine web <ul style="list-style-type: none"> ❖ Riviste virtuali ✓ Home page <ul style="list-style-type: none"> ❖ Link ○ Società che possiede i server per le pagine Web: Provider 		390
<p>Internet</p> <ul style="list-style-type: none"> ○ Rete mondiale di computer composta da tante differenti reti che comunicano tra di loro, scambiandosi pacchetti attraverso le regole TCP/IP <p>Transmission Control Protocol/Internet Protocol – L'insieme delle regole comuni che un computer deve conoscere per elaborare e inviare i bit attraverso un determinato mezzo di trasmissione fisica verso un altro computer. Un protocollo dunque deve specificare in che modo va codificato il segnale, in che modo far viaggiare i dati da un nodo all'altro e in che modo assicurarsi che la trasmissione sia andata a buon fine.</p> <p>WWW</p> <ul style="list-style-type: none"> ○ Acronimo di World Wide Web. Insieme complessivo di documenti ipertestuali collegati, residenti sui server HTTP di tutto il mondo. I documenti World Wide Web, chiamati pagine Web, sono scritti in linguaggio HTML (Hypertext Markup 	7.1.1.1	392

<p>Language), vengono identificati tramite URL (Uniform Resource Locator) che specificano la macchina e il percorso richiesti per accedere a un file e vengono trasmessi da nodo a nodo all'utente tramite il protocollo HTTP (Hypertext Transfer Protocol). Questi file possono contenere testo (con caratteri e stili diversi), immagini grafiche, file animati e suoni come applet Java, controlli ActiveX o altri piccoli programmi incorporati che vengono eseguiti tramite un clic su un collegamento.</p> <p>Il WWW nacque nel marzo del 1989 presso il CERN, in Svizzera a Ginevra, il laboratorio europeo per la fisica delle particelle. Da qui partì un progetto con il fine di rendere accessibili in rete tutte le varie informazioni di carattere scientifico da qualsiasi computer (Windows, Macintosh ecc). Gli inventori sono Tim Berners e Robert Cailliau. A loro fu affidato l'arduo compito di catalogare tutto il materiale e divulgarlo gratuitamente in rete. Il loro lavoro si basò su due elementi fondamentali come l'Hyper Text Markup Language (HTML) e l'Hyper Text Transfer Protocol (HTTP). Il primo è un linguaggio con un insieme di regole che stabiliscono come bisogna realizzare e decifrare i documenti ipertestuali, le pagine web o pagine html. Il secondo significa protocollo per il trasferimento in rete degli ipertesti. Caratteristica importante della pagina Web è che essa stessa può essere considerata un ipertesto. Ovvero tra le parole del testo potranno essere inseriti dei riferimenti - <i>link</i> - ad altri documenti presenti nel Web. Questa proprietà delle pagine ipertestuali ha comportato una vera e propria rivoluzione nel modo di intendere una rete di calcolatori. Prima dell'ipertesto, infatti, tutto quello che poteva fare l'utente di Internet era ricevere o inviare un documento su un altro computer collegato in rete. Dopo l'ipertesto, tutti i documenti presenti nel Web sono legati tra di loro da un'immensa ragnatela di collegamenti - <i>link</i> - consentendo all'utente di spostarsi istantaneamente da un documento all'altro attraverso Internet.</p>		
<p>http Acronimo di Hyper Text Transfer Protocol. Il protocollo client/server usato per accedere alle informazioni sul World Wide Web.</p> <p>Hyper Text Transfer Protocol – Protocollo di trasferimenti di ipertesti</p> <ul style="list-style-type: none"> ○ È il protocollo che stabilisce un codice di comunicazione comune per tutti i computer collegati ad internet consentendo il trasferimento delle pagine web da un computer all'altro <p>Dominio</p> <ul style="list-style-type: none"> ○ Su Internet e altre reti, la più alta suddivisione del nome di dominio in un indirizzo di rete, che identifica il tipo di entità proprietaria dell'indirizzo (per esempio, .com per utenti commerciali oppure .edu per istituzioni educative) oppure la posizione geografica dell'indirizzo (per esempio, .fr per Francia oppure .sg per Singapore). Il dominio è la parte finale dell'indirizzo (per esempio, www.acm.org). <p>URL</p> <ul style="list-style-type: none"> ○ Ogni pagina (e, in generale, ogni risorsa Internet) è caratterizzata da un indirizzo, che la identifica in modo univoco (il cosiddetto URL, Uniform Resource Locator). <p>Link</p> <ul style="list-style-type: none"> ○ E' possibile muoversi (o, come spesso si dice, "navigare") tra le pagine Web sfruttando appositi legami ipertestuali, o link, che permettono di saltare da una pagina a un'altra, anche collocata su un computer diverso. In genere appare sottolineato e quando ci si passa sopra col mouse, il puntatore diventa una piccola mano. 	7.1.1.2	392

visualizzati in modo da poterli richiamare più velocemente e consentire inoltre una navigazione "Off Line" (Cache e Files temporanei)		
Considerazioni su sicurezza e Siti protetti <ul style="list-style-type: none"> ○ Accesso alle pagine WEB solo ad utenti autorizzati mediante login (nome utente) e password ○ Server sicuri – lucchetto chiuso su barra di stato; inoltre sulla barra indirizzi è presente il protocollo HTTPS in cui S sta per Secure 	7.1.2.1	397
Certificato digitale d'identificazione <ul style="list-style-type: none"> ○ Viene rilasciato da apposite autorità di certificazione e consente al destinatario di essere sicuro dell'identità del mittente; è spesso usato nelle transazioni commerciali ed è definito anche <i>firma digitale</i> 	7.1.2.2	397
Crittografia <ul style="list-style-type: none"> ○ Viene usata per evitare che chiunque possa leggere i nostri documenti ; esistono programmi particolari in grado di trascrivere i testi mediante codici segreti noti soltanto al mittente e al destinatario. Un file crittografato è una sequenza di byte incomprensibile a chi non possiede la chiave di decrittazione. 	7.1.2.3	
Virus e antivirus <ul style="list-style-type: none"> ○ Internet e la posta elettronica sono i mezzi principali per la diffusione di virus informatici ○ Virus = file eseguibili o auto installanti che si insediano nei files di sistema del nostro PC ○ Software antivirus ed aggiornamenti periodici (Live Up Date) 	7.1.2.4	398
Firewall <ul style="list-style-type: none"> ○ Consiste in un sistema di sicurezza che cerca di evitare che estranei possano accedere ai dati presenti nel computer collegato alla rete o che possano trasmettere virus informatici ○ Può essere sia software sia hardware ○ Il firewall informa l'utente di tutti i tentativi di intrusione subito dal computer e ne segnala il numero identificativo (IP) impedendo allo stesso tempo che risponda alle istruzioni esterne 	7.1.2.6	399
Browser (To Browse = Curiosare) <ul style="list-style-type: none"> ○ La consultazione delle pagine Web avviene mediante appositi programmi di navigazione detti browser. <ul style="list-style-type: none"> ▪ Configurare la connessione ▪ Connessione di accesso remoto ▪ User name e Password ▪ Connetti <p>In alcuni casi, i browser interpretano correttamente i comandi o i file con cui è stato compilato il sito solamente se si sono scaricati degli appositi plug-in (componenti aggiuntivi del browser). Il plug-in è un piccolo programma in grado di interpretare correttamente, e mostrare o riprodurre, un particolare componente multimediale (file audio, file di filmati ecc.).</p>	7.1.3.1	399
Uso del Browser <ul style="list-style-type: none"> ○ Le barre <ul style="list-style-type: none"> ▪ Barra del titolo ▪ Barra dei menù 	7.1.3.2	400

<ul style="list-style-type: none"> ▪ Barra degli strumenti standard ▪ Barra degli indirizzi ▪ Barra di stato ○ Visualizzare una pagina WEB iniziale ○ Visualizzare una pagina WEB in una nuova finestra (CTRL+N) ○ Interrompere caricamento pagina WEB ○ Aggiornare pagina WEB ○ Usare la guida in linea ○ Mostrare/Nascondere barre strumenti ✓ Dal menu VISUALIZZA scegliendo la voce Barra degli strumenti è possibile attivare o disattivare le varie barre e anche di aggiungere o rimuovere pulsanti. ○ Visualizzare gli indirizzi dalla barra omonima ○ Salvare le immagini da una pagina Web <ul style="list-style-type: none"> ▪ Se le immagini sono particolarmente interessanti, è possibile salvarle sul proprio disco fisso facendo clic con il tasto destro del mouse sull'immagine scelta. Nel menu che appare, selezionare Salva immagine con nome. ○ Visualizzare/Nascondere immagini di una pagina WEB ✓ Allo scopo di velocizzare il caricamento delle pagine Web, è possibile escludere le immagini. Non è tuttavia una operazione consigliabile, perchè spesso gli elementi grafici sono necessari, se non indispensabili, alla navigazione e si corre il serio rischio di non avere accesso a parti importanti delle pagine. In caso di necessità è possibile con Internet Explorer evitare il caricamento delle immagini: <ul style="list-style-type: none"> ▪ Fare clic su Strumenti nella Barra dei menu. ▪ Fare clic sulla voce Opzioni Internet ▪ Appare una finestra di dialogo formata da diversi interruttori. ▪ Scegliere il pulsante Avanzate e deselezionare la voce Mostra immagini facendo clic sul pulsante di conferma OK. ○ Menù STRUMENTI/OPZIONI INTERNET ▪ Impostare pagina iniziale ▪ Eliminare cookie ▪ Eliminare file temporanei ▪ Cancellare cronologia ▪ Avanzate/Elementi multimediali 	7.1.4.2	403
<p>Accedere alle pagine WEB</p> <ul style="list-style-type: none"> ○ Scrive una URL nella barra degli indirizzi 	7.2.1.1	404



<p>Indirizzo  http://www.virgilio.it </p> <ul style="list-style-type: none"> ▪ Digitare l'indirizzo nella Barra degli indirizzi. ▪ Attendere la connessione a Internet, se non è attiva. ▪ Attendere il caricamento della pagina richiesta: questa fase potrebbe essere più o meno lunga in relazione alle condizioni della connessione e alle caratteristiche della pagina. <ul style="list-style-type: none"> ○ Attivare un LINK ipertestuale ○ Spostarsi AVANTI e INDIETRO tra le pagine WEB visitate ○ Compilare un FORM ed inserire informazioni ○ Uso dei segnalibri o dei PREFERITI <ul style="list-style-type: none"> ✓ Inserire una pagina in una cartella ✓ Eliminare una cartella 	7.2.2.1	409
<p>Motori di ricerca</p> <ul style="list-style-type: none"> ○ Cercare informazioni specifiche mediante parole chiave ○ Restringere criteri di ricerca <ul style="list-style-type: none"> ✓ Frase esatta tra “virgolette” ✓ Gli operatori booleani vanno scritti con i caratteri maiuscoli. I principali operatori booleani sono AND, OR e NOT <p>Esempi:</p> <p>(Statistica OR Economia) AND NOT Politica) (Statistica OR (Economia AND NOT Politica) (Statistica AND NOT Economia) OR (Economia AND NOT Politica)</p> <ul style="list-style-type: none"> ✓ L'asterisco (*) fa parte delle tecniche di ricerca semplice anche se non è supportato da tutti i motori di ricerca. La sua funzione è quella di sostituire le desinenze di una parola, questo per cercarne una simile tra più lingue, per avere sia risultati della parola espressa in maschile che in femminile, ecc (es.: coll* darà come risultato sia testi che contengono la parola colla che collo). Usare l'asterisco non prima di tre lettere altrimenti non viene riconosciuto. 	7.3.1.1	412
<p>Operazioni di salvataggio</p> <ul style="list-style-type: none"> ○ Salvare una pagina WEB ○ Salvare un'immagine da una pagina WEB ○ Salvare un oggetto da una pagina WEB 	7.3.1.5 7.3.1.4 7.3.1.6	415 414 416
<ul style="list-style-type: none"> ○ Anteprima di stampa di una pagina WEB ○ Stampare una pagina WEB 	7.3.2.1 7.3.3.1	416 417
<p>Posta elettronica</p> <p>POP3 (Post Office Protocol) è un protocollo di posta con il quale vengono ricevuti i messaggi e-mail indirizzati alla nostra casella di posta sul server. Quando viene letta la posta questa è scaricata (download) sul computer usato e cancellata da quello del server di posta.</p> <p>Per configurare un nuovo account di posta dal programma Outlook Express: - MENU STRUMENTI – ACCOUNT – AGGIUNGI. Menù di connessione guidata:</p> <p>1) Digitare il nome utente che verrà visualizzato per il nostro indirizzo dai destinatari dei messaggi.</p> <p>2) Digitare l'indirizzo di posta elettronica da configurare: Nel nostro caso ad esempio: rossi@tiscali.it</p> <p>3) Inserire i valori che il fornitore del servizio di posta ha concesso all'atto della registrazione, per :</p> <p>Server Posta in Arrivo POP3 - Esempio: pop.tiscali.it Server Posta in uscita SMTP - Esempio: smtp.tiscali.it</p> <p>4) Completare la configurazione della casella di posta inserendo nome e password per l'account di posta in arrivo (POP3). Cliccare su FINE sull'ultima schermata l'account di posta è</p>		

configurato.		
<ul style="list-style-type: none"> ○ Concetti e termini ○ Capire come è strutturato un indirizzo di posta elettronica. ○ Comprendere i vantaggi della posta elettronica, quali: rapidità di consegna, economicità, possibilità di usare la posta elettronica in luoghi diversi attraverso account basati su siti Web. ○ Comprendere l'importanza della netiquette (educazione nella rete): descrizione accurata dell'oggetto dei messaggi di posta elettronica, concisione nelle risposte, controllo ortografico della posta in uscita. 	<p>7.4.1</p> <p>7.4.1.1</p> <p>7.4.1.2</p> <p>7.4.1.3</p>	420
Considerazioni sulla sicurezza		
<ul style="list-style-type: none"> ○ Essere consapevoli della possibilità di ricevere messaggi non richiesti. ○ Conoscere il pericolo di infettare il computer con virus aprendo messaggi sconosciuti o allegati presenti nei messaggi. ○ Sapere cosa è una firma digitale. 	<p>7.4.2</p> <p>7.4.2.1</p> <p>7.4.2.2</p>	423
Primi passi con la posta elettronica		
<ul style="list-style-type: none"> ○ Aprire (e chiudere) un programma di posta elettronica. ○ Aprire la casella di posta di un utente specifico. ○ Aprire uno o più messaggi. ○ Spostarsi tra messaggi aperti. ○ Chiudere un messaggio. ○ Usare le funzioni di guida in linea (help) del programma. 	<p>7.4.2.3</p> <p>7.4.3</p> <p>7.4.3.1</p> <p>7.4.3.2</p> <p>7.4.3.3</p> <p>7.4.3.4</p>	424
Modificare le impostazioni		
<ul style="list-style-type: none"> ○ Aggiungere, eliminare le intestazioni dei messaggi dalla casella di posta, quali: mittente, oggetto, data. ○ Mostrare, nascondere le barre degli strumenti. 	<p>7.4.3.5</p> <p>7.4.3.6</p> <p>7.4.4</p>	427
Messaggi		
<ul style="list-style-type: none"> ○ Leggere un messaggio ○ Marcare, smarcare un messaggio di posta elettronica. ○ Marcare un messaggio come già letto, non ancora letto. ○ Aprire e salvare un allegato su un'unità disco. ○ Rispondere a un messaggio ○ Usare le funzioni "Rispondi" e "Rispondi a tutti". ○ Rispondere inserendo, senza inserire il messaggio originale ○ Inviare un messaggio ○ Creare un nuovo messaggio. ○ Inserire un indirizzo nel campo "Destinatario". ○ Inviare copie per conoscenza (Cc) e copie silenti (Bcc) di un messaggio a un altro indirizzo/altri indirizzi. ○ Inserire un titolo nel campo "Oggetto". ○ Usare gli strumenti di controllo ortografico, se disponibili, ed effettuare le modifiche quali: correggere gli errori, cancellare le ripetizioni. ○ Allegare un file a un messaggio. ○ Inviare un messaggio con alta/bassa priorità ○ Inviare un messaggio usando una lista di distribuzione. ○ Inoltrare un messaggio. ○ Duplicare, spostare e cancellare 	<p>7.4.4.1</p> <p>7.4.4.2</p> <p>7.5.1</p> <p>7.5.1.1</p> <p>7.5.1.2</p> <p>7.5.1.3</p> <p>7.5.2</p> <p>7.5.2.1</p> <p>7.5.2.2</p> <p>7.5.3</p> <p>7.5.3.1</p> <p>7.5.3.2</p> <p>7.5.3.3</p> <p>7.5.3.4</p> <p>7.5.3.5</p> <p>7.5.3.6</p> <p>7.5.3.7</p> <p>7.5.3.8</p>	428
		431

○ Copiare e spostare del testo all'interno di un messaggio o tra messaggi aperti.	7.5.3.9	
○ Copiare testo da un'altra fonte in un messaggio.	7.5.4	435
○ Cancellare testo da un messaggio.	7.5.4.1	
○ Cancellare un file allegato da un messaggio in uscita.	7.5.4.2	
Gestione dei messaggi		
○ Tecniche	7.5.4.3	
○ Conoscere alcune tecniche per gestire efficacemente i messaggi, come creare e nominare cartelle, spostare messaggi nelle cartelle più adatte, cancellare i messaggi non desiderati, usare indirizzari.	7.5.4.4	
○ Usare un indirizzario	7.6.1	436
○ Creare un nuovo indirizzario/ lista di distribuzione.	7.6.1.1	
○ Aggiungere un indirizzo all'elenco.	7.6.2	437
○ Cancellare un indirizzo dall'elenco.	7.6.2.1	
○ Aggiornare un indirizzario con la posta in arrivo.	7.6.2.2	
○ Organizzare i messaggi	7.6.2.3	
○ Cercare un messaggio per mittente, oggetto, contenuto.	7.6.2.4	
○ Creare una nuova cartella di posta.	7.6.3	439
○ Spostare messaggi in una nuova cartella.	7.6.3.1	
○ Ordinare i messaggi per nome, per data.	7.6.3.2	
○ Cancellare un messaggio.	7.6.3.3	
○ Recuperare un messaggio dal cestino.	7.6.3.4	
○ Svuotare il cestino.	7.6.3.5	
○ Prepararsi alla stampa	7.6.3.6	
○ Visualizzare l'anteprima di stampa di un messaggio.	7.6.3.7	
○ Scegliere tra opzioni di stampa come: messaggio intero, testo selezionato, numero di copie, e stampare.	7.6.4	441
	7.6.4.1	
	7.6.4.2	